



Informativo: desigualdade de gênero no mercado de trabalho

4º trimestre de 2023

Juliana de Paula Filleti



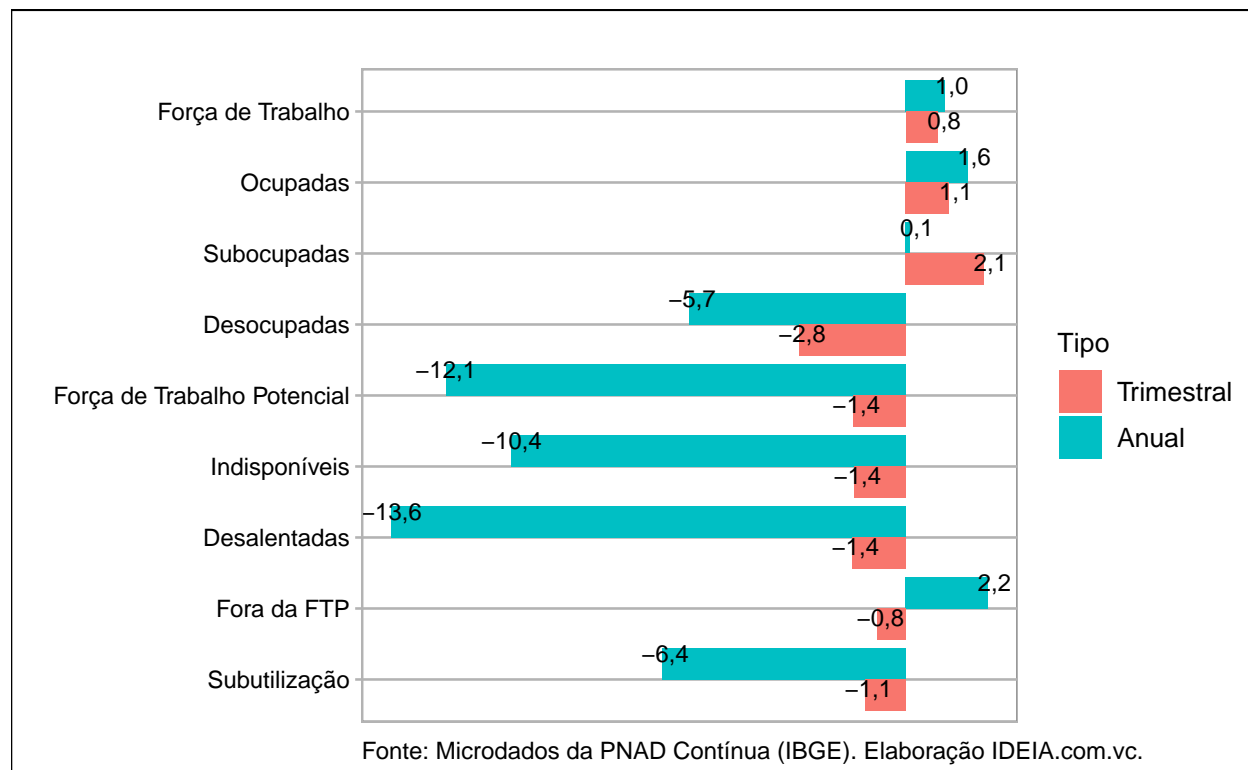
SUMÁRIO

1	Composição da População em Idade Ativa no 4º trimestre de 2023	2
2	Rendimentos	6
3	Taxas	8



1 Composição da População em Idade Ativa no 4º trimestre de 2023

1.1 Variações Anual e Trimestral da composição da PIA



No 4º trimestre de 2023, houve:

I) Força de Trabalho

- Aumento de 1125 mil pessoas comparado com o 4º trimestre de 2022 (434 mil mulheres a mais e 691 mil homens a mais);
- Aumento de 912 mil pessoas comparado com o 3º trimestre de 2023 (503 mil mulheres a mais e 410 mil homens a mais);

II) Pessoas ocupadas

- Aumento de 1615 mil pessoas comparado com o 4º trimestre de 2022 (705 mil mulheres a mais e 910 mil homens a mais);
- Aumento de 1146 mil pessoas comparado com o 3º trimestre de 2023 (524 mil mulheres a mais e 623 mil homens a mais);

III) Pessoas subocupadas



- Aumento de 7 mil pessoas comparado com o 4º trimestre de 2022 (112 mil mulheres a menos e 119 mil homens a mais);
- Aumento de 110 mil pessoas comparado com o 3º trimestre de 2023 (6 mil mulheres a menos e 116 mil homens a mais);

IV) Pessoas Desocupadas

- Redução de 490 mil pessoas comparado com o 4º trimestre de 2022 (271 mil mulheres a menos e 219 mil homens a menos);
- Redução de 234 mil pessoas comparado com o 3º trimestre de 2023 (21 mil mulheres a menos e 213 mil homens a menos);

V) Pessoas na Força de Trabalho Potencial

- Redução de 886 mil pessoas comparado com o 4º trimestre de 2022 (617 mil mulheres a menos e 269 mil homens a menos);
- Redução de 90 mil pessoas comparado com o 3º trimestre de 2023 (122 mil mulheres a menos e 31 mil homens a mais);

VI) Pessoas Indisponíveis

- Redução de 344 mil pessoas comparado com o 4º trimestre de 2022 (277 mil mulheres a menos e 67 mil homens a menos);
- Redução de 41 mil pessoas comparado com o 3º trimestre de 2023 (85 mil mulheres a menos e 44 mil homens a mais);

VII) Pessoas Desalentadas

- Redução de 542 mil pessoas comparado com o 4º trimestre de 2022 (340 mil mulheres a menos e 201 mil homens a menos);
- Redução de 49 mil pessoas comparado com o 3º trimestre de 2023 (36 mil mulheres a menos e 13 mil homens a menos);

VIII) Pessoas Fora da Força de Trabalho Potencial

- Aumento de 1269 mil pessoas comparado com o 4º trimestre de 2022 (975 mil mulheres a mais e 294 mil homens a mais);
- Redução de 453 mil pessoas comparado com o 3º trimestre de 2023 (187 mil mulheres a menos e 266 mil homens a menos);



IX) Subutilização da Força de Trabalho

- Redução de 1369 mil pessoas comparado com o 4º trimestre de 2022 (1001 mil mulheres a menos e 369 mil homens a menos);
- Redução de 215 mil pessoas comparado com o 3º trimestre de 2023 (149 mil mulheres a menos e 66 mil homens a menos);

1.2 Participações na PIA por sexo

População em Idade Ativa (PIA)	51,7% Mulheres	43,8% Mulheres	43,0% Mulheres	51,5% Mulheres	Subutilização da Força de Trabalho
	Força de Trabalho	56,2% Homens	Pessoas Ocupadas	Pessoas Subocupadas	
			57,0% Homens	48,5% Homens	
	Fora da Força de Trabalho	64,6% Mulheres	54,3% Mulheres		
Pessoas Desocupadas					
45,7% Homens					
48,3% Homens	35,4% Homens	59,9% Mulheres	65,9% Mulheres	Indisponíveis	
		Força de Trabalho Potencial	34,1% Homens		
		40,1% Homens	54,8% Mulheres		
		65,1% Mulheres	Desalentados		
		Fora da Força de Trabalho Potencial	45,2% Homens		
		34,9% Homens			

I. Homens e Mulheres participam da População em Idade Ativa (PIA) quase em igualdade, tendo as mulheres alguns pontos percentuais a mais;

II. Na Força de Trabalho (FT) a situação se inverte e os homens passam a ter alguns pontos percentuais a mais de participação, de qualquer modo, muito próximos aos 50%;

III. Homens são maioria apenas nas Pessoas Ocupadas (57%), indicando que eles conseguem se inserir no mercado de trabalho sem muitas dificuldades;

IV. Todas as demais categorias indicam algum tipo de vulnerabilidade e nelas as mulheres representam a maioria:

- Pessoas Subocupadas (51,5% mulheres) são as pessoas que não conseguiram preencher a jornada de 40 horas semanais;



- Pessoas Desocupadas (54,3% mulheres) são as pessoas que procuraram emprego e não conseguiram encontrar;
- Pessoas Fora da Força de Trabalho (64,6% mulheres) são pessoas que estão na Força de Trabalho Potencial - FTP - (59,9% mulheres) e sequer conseguiram procurar emprego e pessoas que estão Fora da Força de Trabalho Potencial (65,1% mulheres) essas sim pessoas que de fato não querem fazer parte da Força de Trabalho;
- As pessoas na FTP podem ser divididas em Indisponíveis (65,9% mulheres) - indicando que procuraram emprego, conseguiram algo, mas não se encaixava na disponibilidade que a pessoa tinha para o trabalho -; ou Desalentadas (54,8% mulheres) indicando que já cansaram e desistiram de procurar emprego.



2 Rendimentos

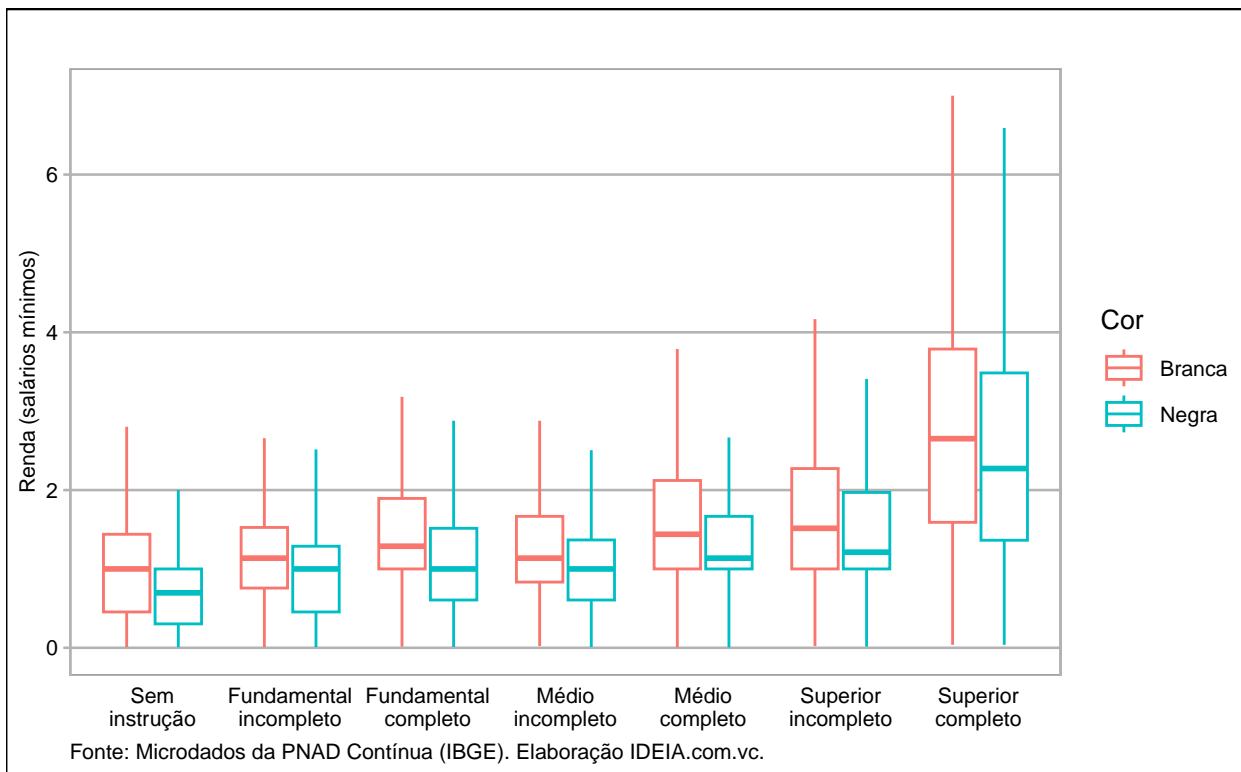
No 4 trimestre de 2023 observou-se (veja tabela a seguir):

- rendimento médio da população brasileira de R\$3031,62;
- rendimento médio das mulheres igual a R\$2635,66, 86,9% do rendimento médio total;
- rendimento médio dos homens igual a R\$3326,36, 109,7% do rendimento médio total;
- o menor rendimento foi de R\$2007,57, para as mulheres negras, 66,2% do rendimento médio total;
- o maior rendimento foi de R\$4370,78, para os homens brancos, 144,2% do rendimento médio total.

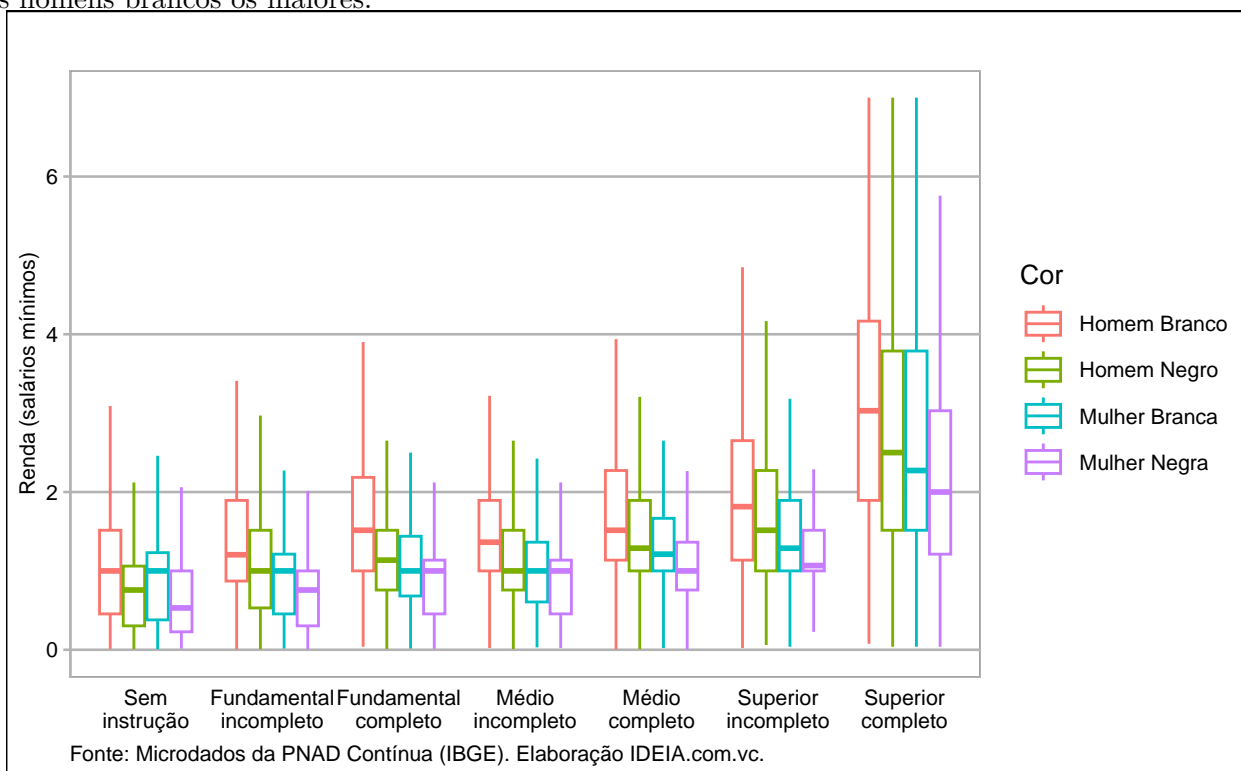
cor	BR	M	H
População total	3,031.62	2,635.66	3,326.36
Branco/Amarelo	3,917.15	3,353.62	4,370.78
Pretos/Pardos	2,319.61	2,007.57	2,537.09

O *box plot* a seguir mostra que o rendimento da população tende a aumentar com o nível de escolaridade, alcançando os maiores valores para as pessoas com ensino superior completo. Porém, a população negra apresenta medianas sempre inferiores às da população branca.

A população branca atinge 4 salários mínimos com nível superior incompleto, mas a população negra apenas com superior completo. É possível observar que a desigualdade aumenta com o aumento do nível de escolaridade.



Separando os dados por cor ou raça, sexo e escolaridade, como mostrado no *box plot* a seguir, é possível observar como a intersecção de sexo e cor ou raça pode mostrar efeitos ainda mais significativos da desigualdade. As mulheres negras apresentam os menores rendimentos medianos e os homens brancos os maiores.



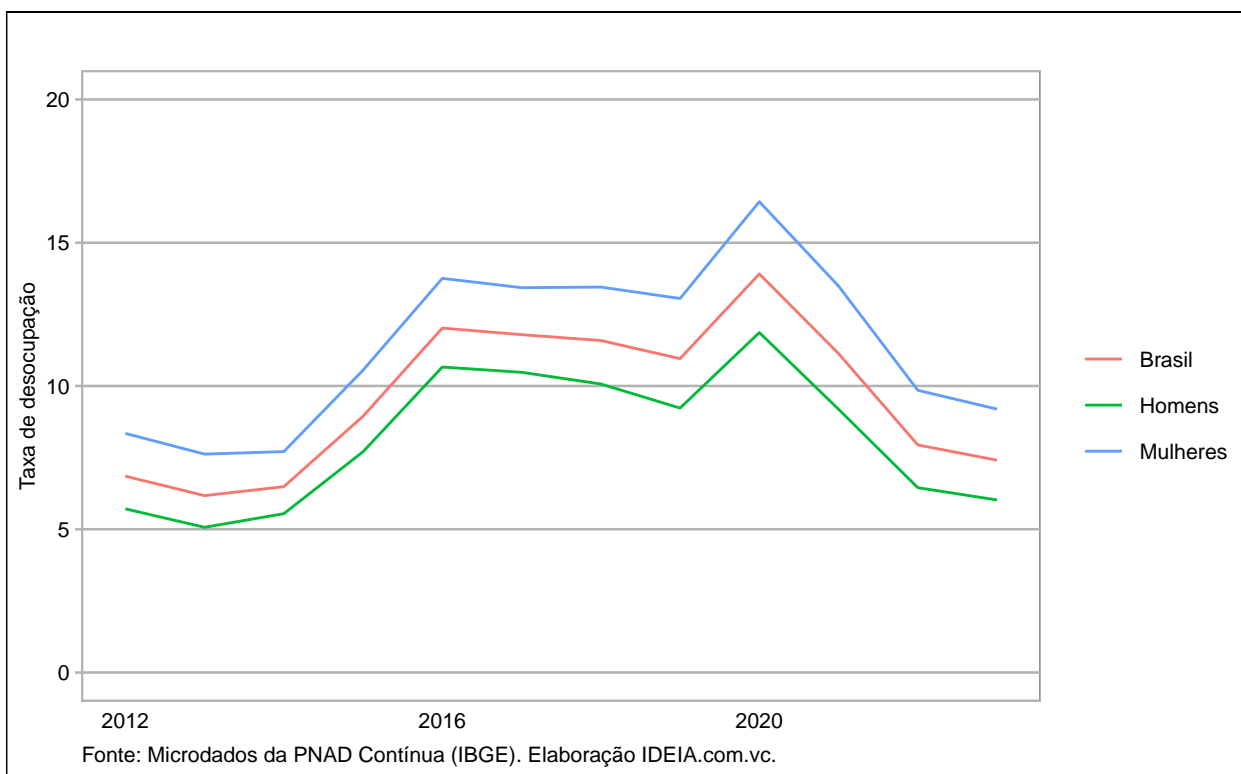


3 Taxas

Os gráficos das taxas apresentados a seguir mostram as comparações de todos os 4^{os} trimestres a partir de 2012. Os valores das taxas no 4^o trimestre de 2023, do 3^o trimestre de 2023 e do 4^o trimestre de 2022 estão nas tabelas no início de cada item.

3.1 Desocupação

trimestre	Brasil	Mulheres	Homens
4 ^o de 2023	12.23	14.53	10.35
3 ^o de 2023	13.91	16.43	11.86
4 ^o de 2022	14.74	17.88	12.17

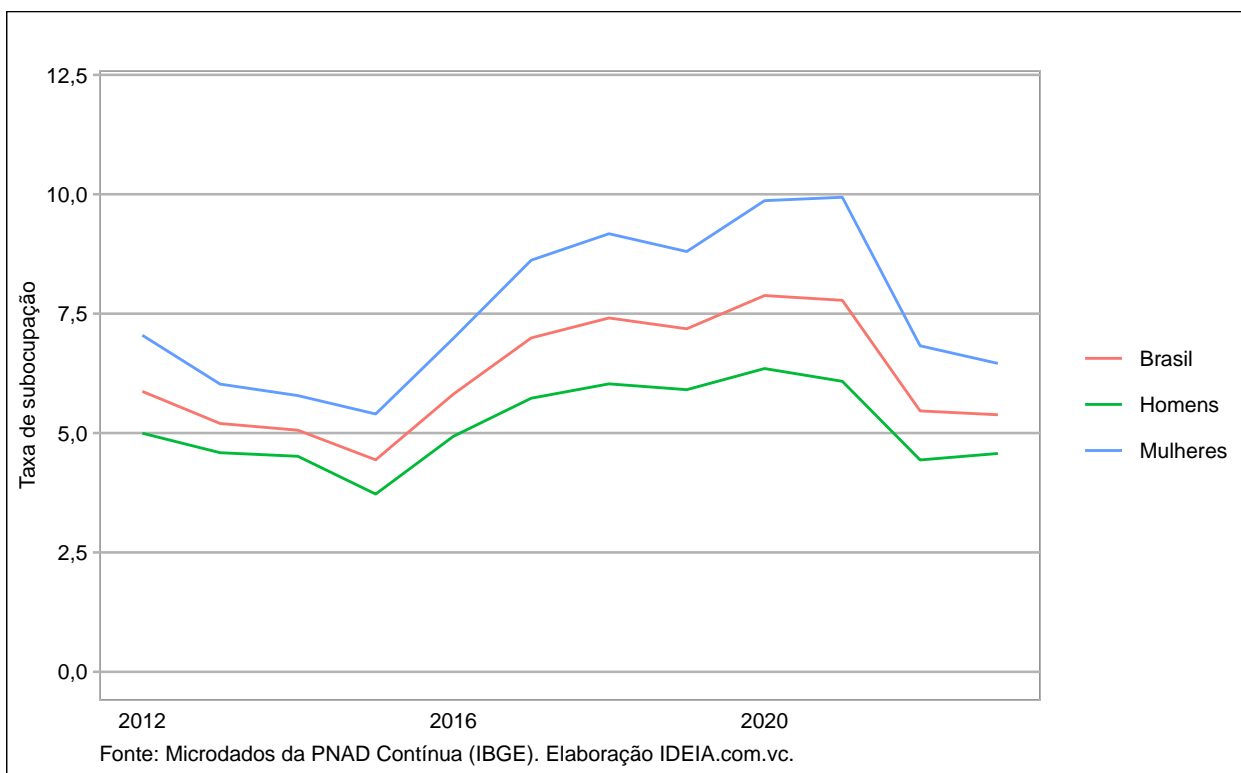


3.2 Subocupação

trimestre	Brasil	Mulheres	Homens
4 ^o de 2023	7.01	8.60	5.77
3 ^o de 2023	7.88	9.87	6.35

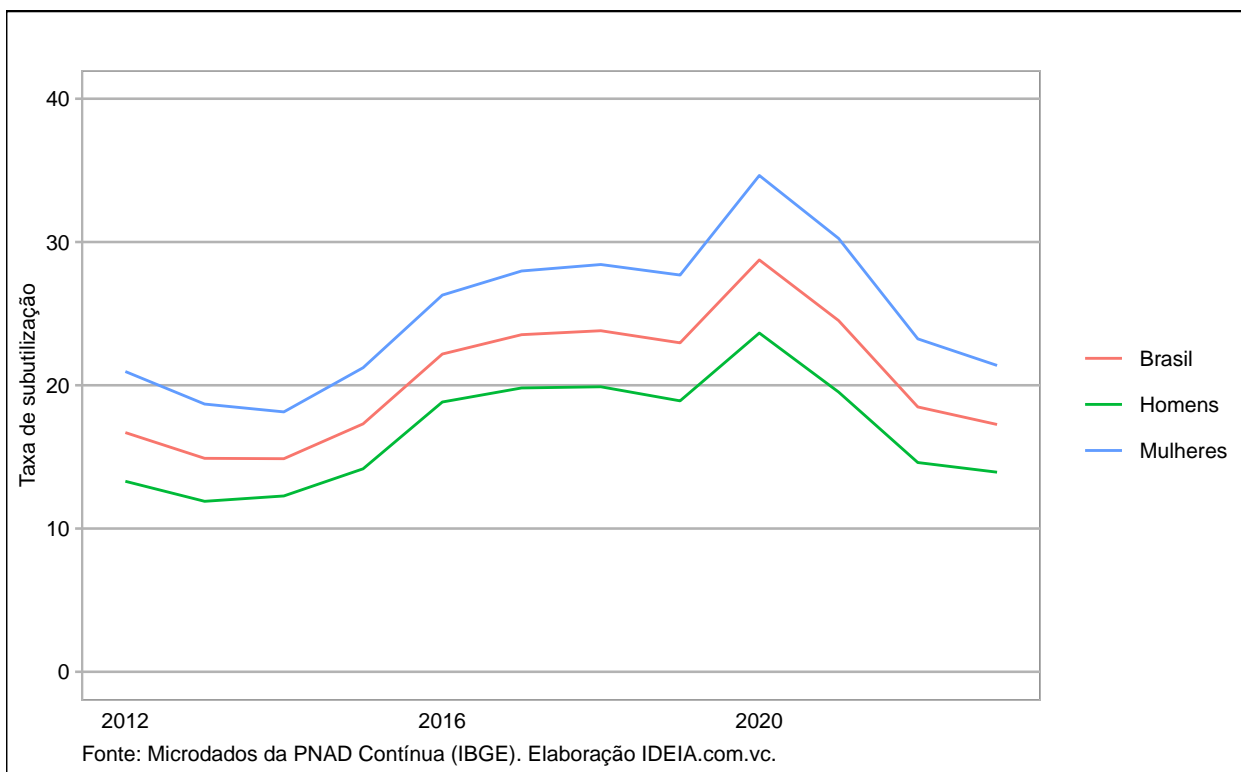


trimestre	Brasil	Mulheres	Homens
4º de 2022	8.21	10.34	6.58



3.3 Subutilização

trimestre	Brasil	Mulheres	Homens
4º de 2023	24.36	29.24	20.21
3º de 2023	28.75	34.64	23.65
4º de 2022	29.69	36.02	24.20



3.4 Indisponibilidade

trimestre	Brasil	Mulheres	Homens
4º de 2023	3.12	4.43	2.00
3º de 2023	4.96	7.00	3.20
4º de 2022	4.83	6.80	3.11

