



# Informativo: desigualdade de gênero no mercado de trabalho

## 3º trimestre de 2023

Juliana de Paula Filleti



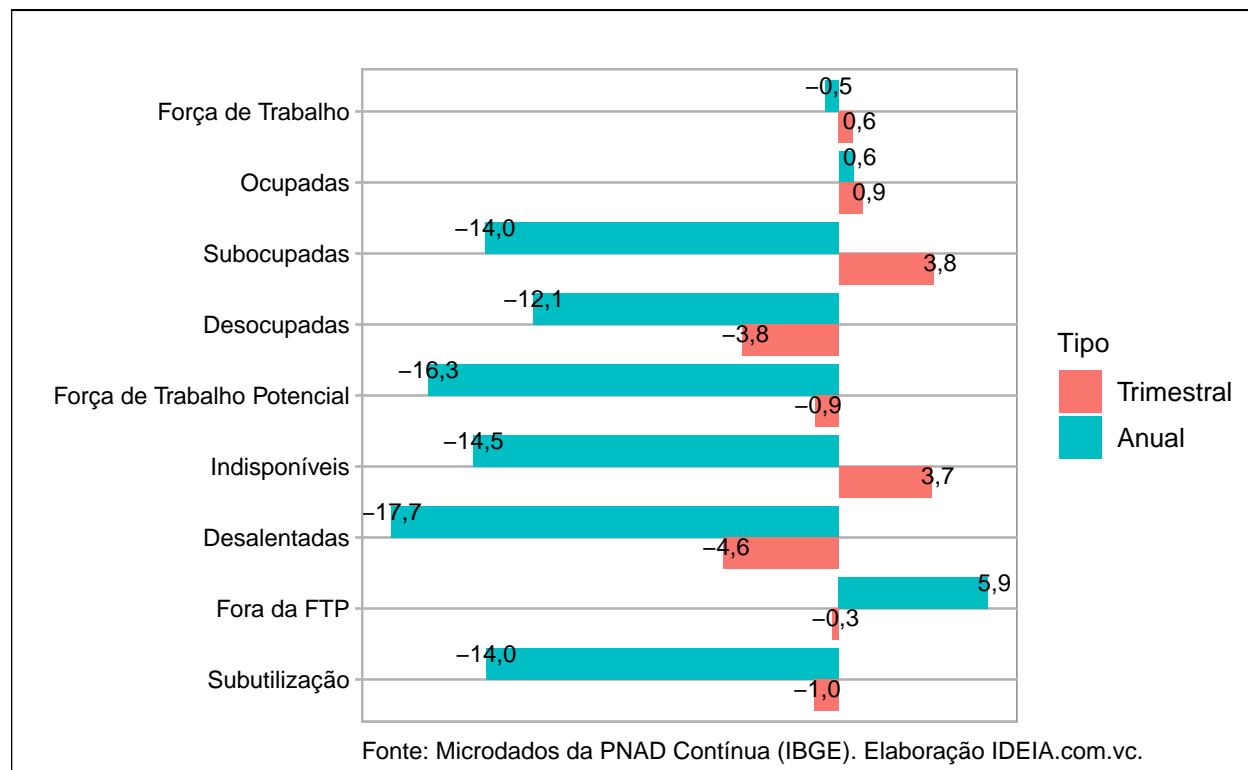
## SUMÁRIO

<b>1</b>	<b>Composição da População em Idade Ativa no 3º trimestre de 2023</b>	<b>2</b>
<b>2</b>	<b>Rendimentos</b>	<b>6</b>
<b>3</b>	<b>Taxas</b>	<b>8</b>



# 1 Composição da População em Idade Ativa no 3º trimestre de 2023

## 1.1 Variações Anual e Trimestral da composição da PIA



No 3º trimestre de 2023, houve:

### I) Força de Trabalho

- Redução de 575 mil pessoas comparado com o 3º trimestre de 2022 (587 mil mulheres a menos e 12 mil homens a mais);
- Aumento de 597 mil pessoas comparado com o 2º trimestre de 2023 (241 mil mulheres a mais e 357 mil homens a mais);

### II) Pessoas ocupadas

- Aumento de 569 mil pessoas comparado com o 3º trimestre de 2022 (253 mil mulheres a mais e 316 mil homens a mais);
- Aumento de 929 mil pessoas comparado com o 2º trimestre de 2023 (327 mil mulheres a mais e 602 mil homens a mais);

### III) Pessoas subocupadas



- Redução de 868 mil pessoas comparado com o 3º trimestre de 2022 (500 mil mulheres a menos e 368 mil homens a menos);
- Aumento de 193 mil pessoas comparado com o 2º trimestre de 2023 (91 mil mulheres a mais e 102 mil homens a mais);

#### IV) Pessoas Desocupadas

- Redução de 1144 mil pessoas comparado com o 3º trimestre de 2022 (840 mil mulheres a menos e 304 mil homens a menos);
- Redução de 331 mil pessoas comparado com o 2º trimestre de 2023 (86 mil mulheres a menos e 245 mil homens a menos);

#### V) Pessoas na Força de Trabalho Potencial

- Redução de 1264 mil pessoas comparado com o 3º trimestre de 2022 (758 mil mulheres a menos e 505 mil homens a menos);
- Redução de 62 mil pessoas comparado com o 2º trimestre de 2023 (33 mil mulheres a mais e 95 mil homens a menos);

#### VI) Pessoas Indisponíveis

- Redução de 509 mil pessoas comparado com o 3º trimestre de 2022 (324 mil mulheres a menos e 185 mil homens a menos);
- Aumento de 106 mil pessoas comparado com o 2º trimestre de 2023 (106 mil mulheres a mais e 0 mil homens a menos);

#### VII) Pessoas Desalentadas

- Redução de 755 mil pessoas comparado com o 3º trimestre de 2022 (435 mil mulheres a menos e 320 mil homens a menos);
- Redução de 168 mil pessoas comparado com o 2º trimestre de 2023 (73 mil mulheres a menos e 95 mil homens a menos);

#### VIII) Pessoas Fora da Força de Trabalho Potencial

- Aumento de 3364 mil pessoas comparado com o 3º trimestre de 2022 (2145 mil mulheres a mais e 1218 mil homens a mais);
- Redução de 159 mil pessoas comparado com o 2º trimestre de 2023 (76 mil mulheres a menos e 83 mil homens a menos);



## IX) Subutilização da Força de Trabalho

- Redução de 3276 mil pessoas comparado com o 3º trimestre de 2022 (2099 mil mulheres a menos e 1177 mil homens a menos);
- Redução de 201 mil pessoas comparado com o 2º trimestre de 2023 (38 mil mulheres a mais e 238 mil homens a menos);

### 1.2 Participações na PIA por sexo

<b>População em Idade Ativa (PIA)</b>	<b>51,7% Mulheres</b>	<b>43,7% Mulheres</b> <b>Força de Trabalho</b> <b>56,3% Homens</b>	<b>42,9% Mulheres</b> <b>Pessoas Ocupadas</b> <b>57,1% Homens</b>	<b>52,7% Mulheres</b> <b>Pessoas Subocupadas</b> <b>47,3% Homens</b>	<b>Subutilização da Força de Trabalho</b>  <b>55,5% Mulheres</b>  <b>44,5% Homens</b>
			<b>53,1% Mulheres</b> <b>Pessoas Desocupadas</b> <b>46,9% Homens</b>		
	<b>48,3% Homens</b>	<b>64,6% Mulheres</b> <b>Fora da Força de Trabalho</b> <b>35,4% Homens</b>	<b>60,9% Mulheres</b> <b>Força de Trabalho Potencial</b> <b>39,1% Homens</b>	<b>67,8% Mulheres</b> <b>Indisponíveis</b> <b>32,2% Homens</b>	
			<b>65,0% Mulheres</b> <b>Fora da Força de Trabalho Potencial</b> <b>35,0% Homens</b>	<b>55,0% Mulheres</b> <b>Desalentados</b> <b>45,0% Homens</b>	

I. Homens e Mulheres participam da População em Idade Ativa (PIA) quase em igualdade, tendo as mulheres alguns pontos percentuais a mais;

II. Na Força de Trabalho (FT) a situação se inverte e os homens passam a ter alguns pontos percentuais a mais de participação, de qualquer modo, muito próximos aos 50%;

III. Homens são maioria apenas nas Pessoas Ocupadas (57,1%), indicando que eles conseguem se inserir no mercado de trabalho sem muitas dificuldades;

IV. Todas as demais categorias indicam algum tipo de vulnerabilidade e nelas as mulheres representam a maioria:

- Pessoas Subocupadas (52,7% mulheres) são as pessoas que não conseguiram preencher a jornada de 40 horas semanais;



- Pessoas Desocupadas (53,1% mulheres) são as pessoas que procuraram emprego e não conseguiram encontrar;
- Pessoas Fora da Força de Trabalho (64,6% mulheres) são pessoas que estão na Força de Trabalho Potencial - FTP - (60,9% mulheres) e sequer conseguiram procurar emprego e pessoas que estão Fora da Força de Trabalho Potencial (65% mulheres) essas sim pessoas que de fato não querem fazer parte da Força de Trabalho;
- As pessoas na FTP podem ser divididas em Indisponíveis (67,8% mulheres) - indicando que procuraram emprego, conseguiram algo, mas não se encaixava na disponibilidade que a pessoa tinha para o trabalho -; ou Desalentadas (55% mulheres) indicando que já cansaram e desistiram de procurar emprego.



## 2 Rendimentos

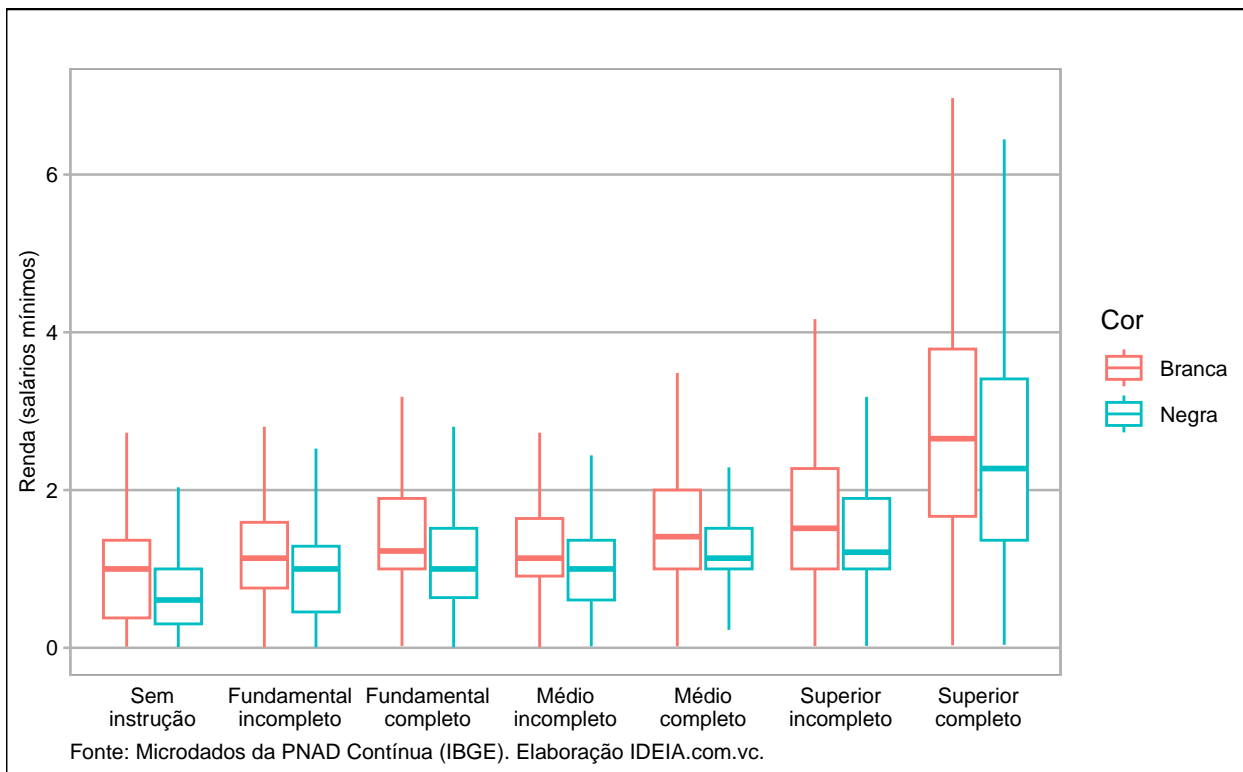
No 3 trimestre de 2023 observou-se (veja tabela a seguir):

- rendimento médio da população brasileira de R\$2981,75;
- rendimento médio das mulheres igual a R\$2600,74, 87,2% do rendimento médio total;
- rendimento médio dos homens igual a R\$3264,43, 109,5% do rendimento médio total;
- o menor rendimento foi de R\$1986,17, para as mulheres negras, 66,6% do rendimento médio total;
- o maior rendimento foi de R\$4269,44, para os homens brancos, 143,2% do rendimento médio total.

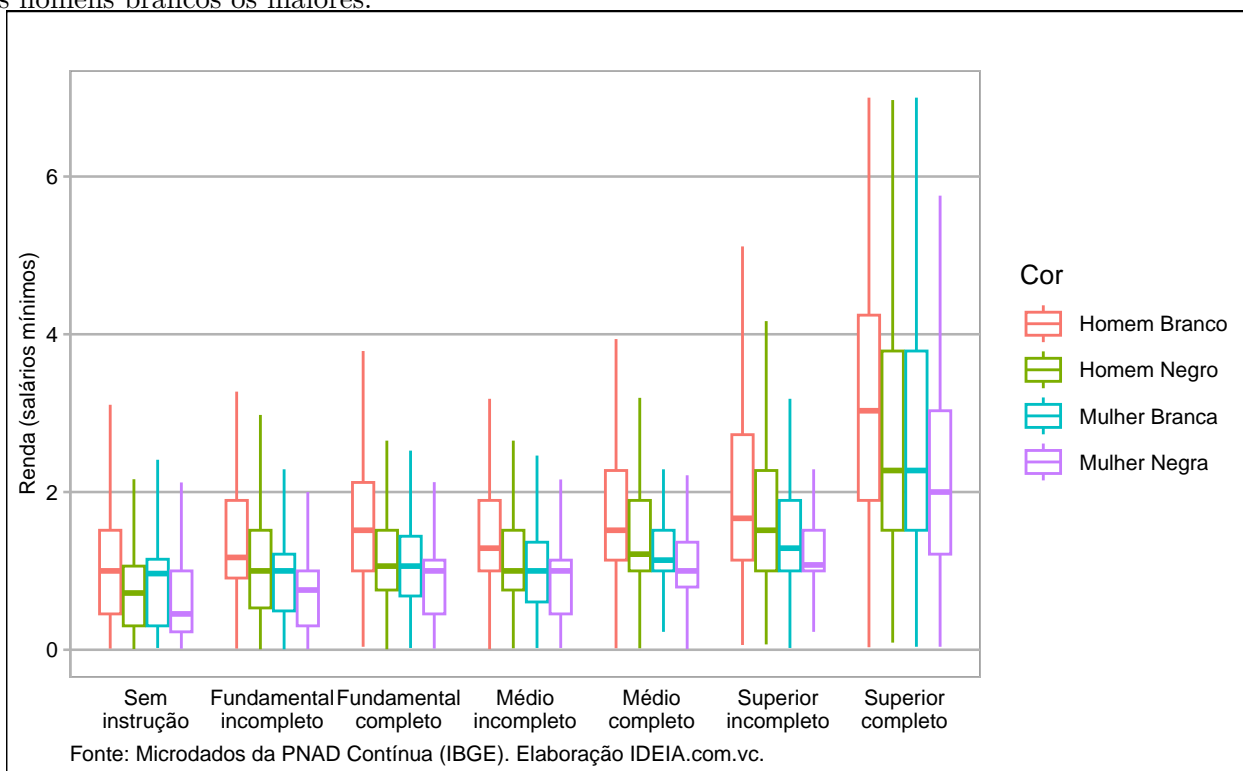
cor	BR	M	H
População total	2,981.75	2,600.74	3,264.43
Branco/Amarelo	3,838.37	3,297.24	4,269.44
Pretos/Pardos	2,281.25	1,986.17	2,487.33

O *box plot* a seguir mostra que o rendimento da população tende a aumentar com o nível de escolaridade, alcançando os maiores valores para as pessoas com ensino superior completo. Porém, a população negra apresenta medianas sempre inferiores às da população branca.

A população branca atinge 4 salários mínimos com nível superior incompleto, mas a população negra apenas com superior completo. É possível observar que a desigualdade aumenta com o aumento do nível de escolaridade.



Separando os dados por cor ou raça, sexo e escolaridade, como mostrado no *box plot* a seguir, é possível observar como a intersecção de sexo e cor ou raça pode mostrar efeitos ainda mais significativos da desigualdade. As mulheres negras apresentam os menores rendimentos medianos e os homens brancos os maiores.



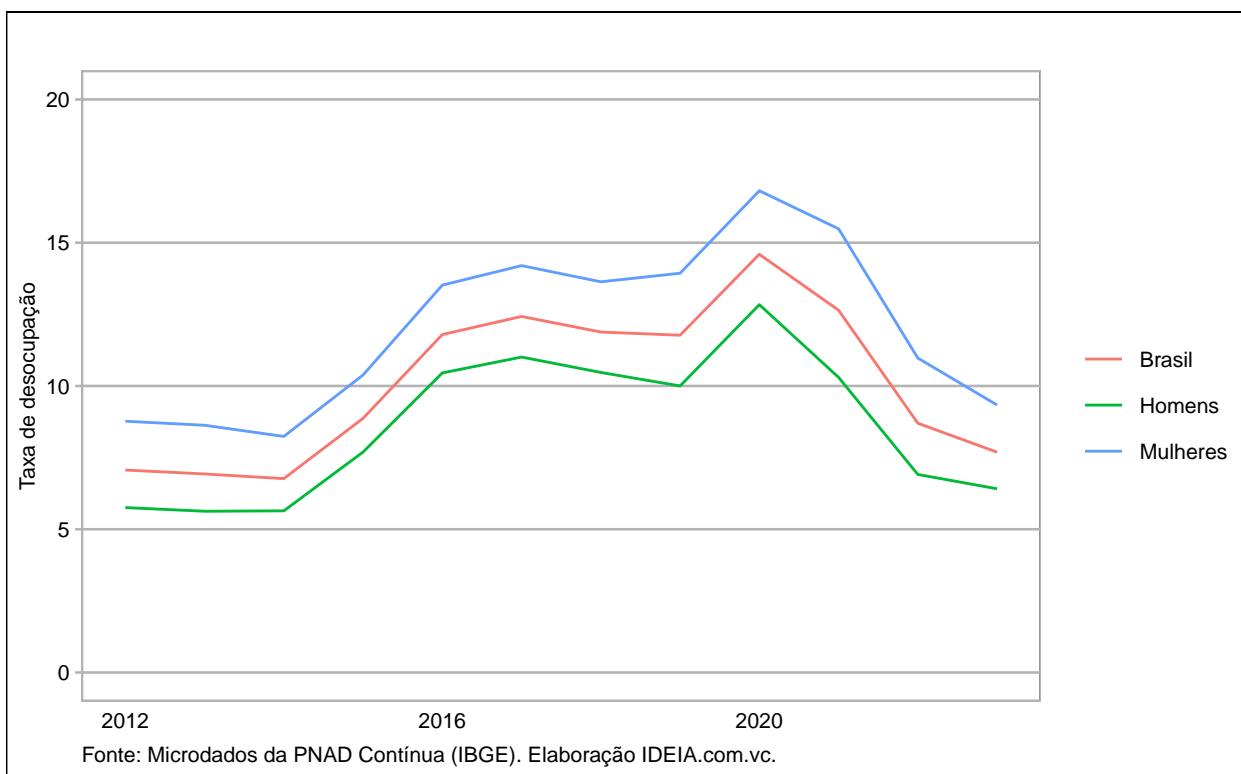


### 3 Taxas

Os gráficos das taxas apresentados a seguir mostram as comparações de todos os 3ºs trimestres a partir de 2012. Os valores das taxas no 3º trimestre de 2023, do 2º trimestre de 2023 e do 3º trimestre de 2022 estão nas tabelas no início de cada item.

#### 3.1 Desocupação

trimestre	Brasil	Mulheres	Homens
3º de 2023	12.23	14.53	10.35
2º de 2023	13.91	16.43	11.86
3º de 2022	14.74	17.88	12.17

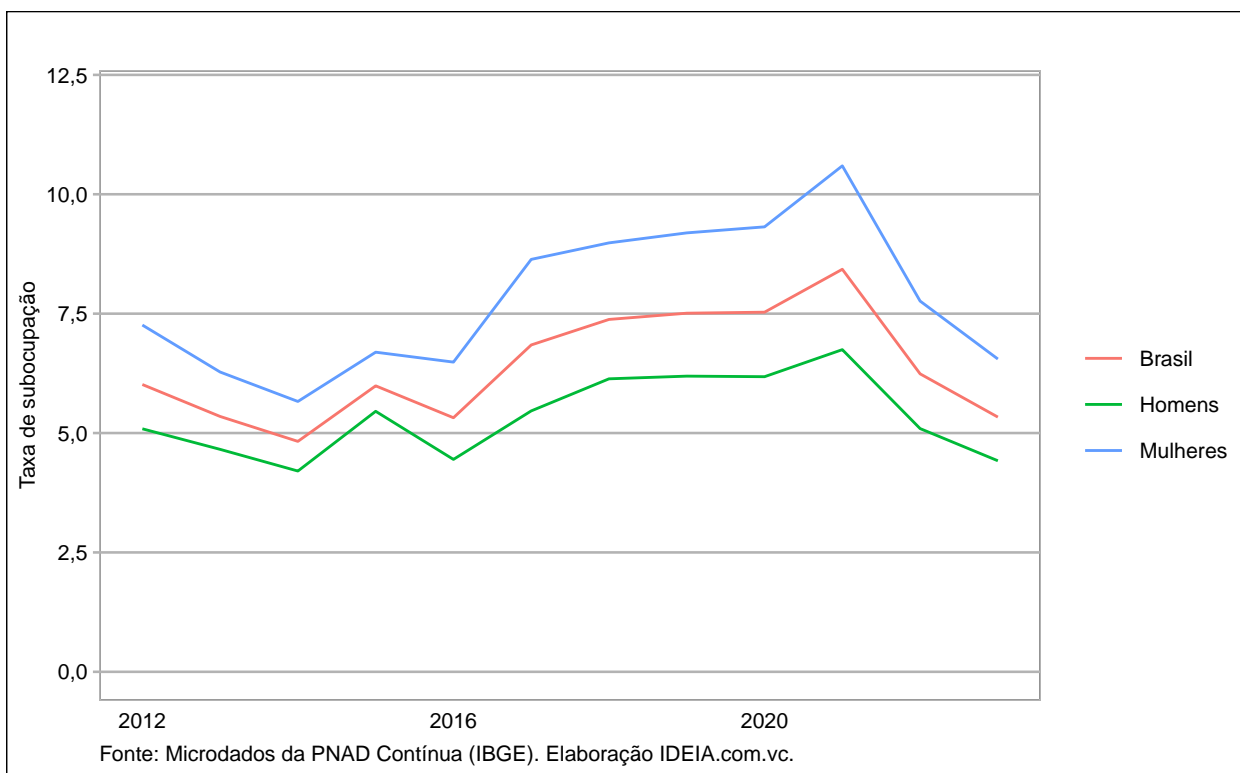


#### 3.2 Subocupação

trimestre	Brasil	Mulheres	Homens
3º de 2023	7.01	8.60	5.77
2º de 2023	7.88	9.87	6.35

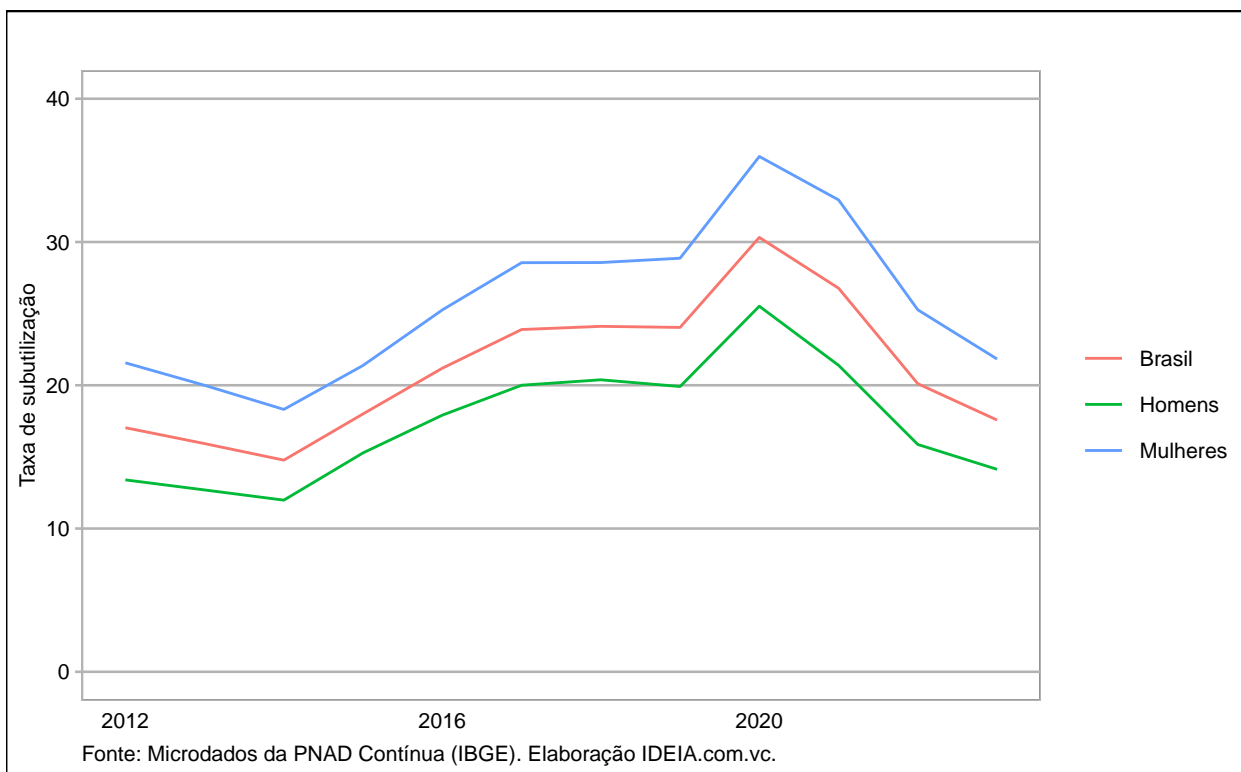


trimestre	Brasil	Mulheres	Homens
3º de 2022	8.21	10.34	6.58



### 3.3 Subutilização

trimestre	Brasil	Mulheres	Homens
3º de 2023	24.36	29.24	20.21
2º de 2023	28.75	34.64	23.65
3º de 2022	29.69	36.02	24.20



### 3.4 Indisponibilidade

trimestre	Brasil	Mulheres	Homens
3º de 2023	3.12	4.43	2.00
2º de 2023	4.96	7.00	3.20
3º de 2022	4.83	6.80	3.11

