



Informativo: desigualdade de gênero no mercado de trabalho

2º trimestre de 2023

Juliana de Paula Filleti



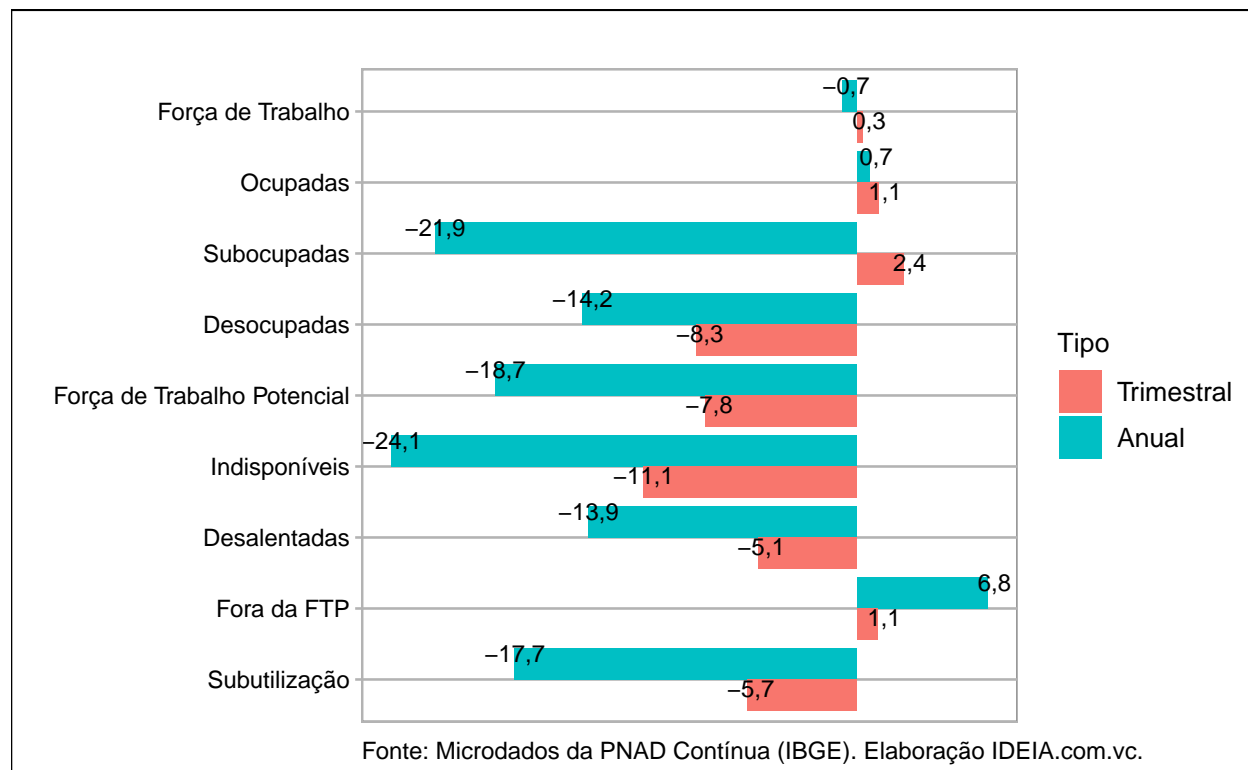
SUMÁRIO

1	Composição da População em Idade Ativa no 2º trimestre de 2023	2
2	Rendimentos	6
3	Taxas	8



1 Composição da População em Idade Ativa no 2º trimestre de 2023

1.1 Variações Anual e Trimestral da composição da PIA



No 2º trimestre de 2023, houve:

I) Força de Trabalho

- Redução de 793 mil pessoas comparado com o 2º trimestre de 2022 (577 mil mulheres a menos e 216 mil homens a menos);
- Aumento de 300 mil pessoas comparado com o 1º trimestre de 2023 (76 mil mulheres a mais e 224 mil homens a mais);

II) Pessoas ocupadas

- Aumento de 641 mil pessoas comparado com o 2º trimestre de 2022 (428 mil mulheres a mais e 213 mil homens a mais);
- Aumento de 1085 mil pessoas comparado com o 1º trimestre de 2023 (642 mil mulheres a mais e 442 mil homens a mais);

III) Pessoas subocupadas



- Redução de 1436 mil pessoas comparado com o 2º trimestre de 2022 (819 mil mulheres a menos e 617 mil homens a menos);
- Aumento de 120 mil pessoas comparado com o 1º trimestre de 2023 (99 mil mulheres a mais e 21 mil homens a mais);

IV) Pessoas Desocupadas

- Redução de 1433 mil pessoas comparado com o 2º trimestre de 2022 (1004 mil mulheres a menos e 429 mil homens a menos);
- Redução de 785 mil pessoas comparado com o 1º trimestre de 2023 (566 mil mulheres a menos e 218 mil homens a menos);

V) Pessoas na Força de Trabalho Potencial

- Redução de 1515 mil pessoas comparado com o 2º trimestre de 2022 (1018 mil mulheres a menos e 498 mil homens a menos);
- Redução de 559 mil pessoas comparado com o 1º trimestre de 2023 (343 mil mulheres a menos e 216 mil homens a menos);

VI) Pessoas Indisponíveis

- Redução de 922 mil pessoas comparado com o 2º trimestre de 2022 (647 mil mulheres a menos e 275 mil homens a menos);
- Redução de 361 mil pessoas comparado com o 1º trimestre de 2023 (208 mil mulheres a menos e 153 mil homens a menos);

VII) Pessoas Desalentadas

- Redução de 593 mil pessoas comparado com o 2º trimestre de 2022 (371 mil mulheres a menos e 223 mil homens a menos);
- Redução de 199 mil pessoas comparado com o 1º trimestre de 2023 (136 mil mulheres a menos e 63 mil homens a menos);

VIII) Pessoas Fora da Força de Trabalho Potencial

- Aumento de 3847 mil pessoas comparado com o 2º trimestre de 2022 (2402 mil mulheres a mais e 1446 mil homens a mais);
- Aumento de 638 mil pessoas comparado com o 1º trimestre de 2023 (466 mil mulheres a mais e 172 mil homens a mais);



IX) Subutilização da Força de Trabalho

- Redução de 4385 mil pessoas comparado com o 2º trimestre de 2022 (2841 mil mulheres a menos e 1543 mil homens a menos);
- Redução de 1224 mil pessoas comparado com o 1º trimestre de 2023 (811 mil mulheres a menos e 414 mil homens a menos);

1.2 Participações na PIA por sexo

População em Idade Ativa (PIA)	51,7% Mulheres	43,7% Mulheres	43,0% Mulheres	52,9% Mulheres	Subutilização da Força de Trabalho
		Força de Trabalho	Pessoas Ocupadas	Pessoas Subocupadas	
			57,0% Homens	47,1% Homens	
		56,3% Homens	52,0% Mulheres		
		Pessoas Desocupadas			
		48,0% Homens			
	64,4% Mulheres	59,9% Mulheres	66,6% Mulheres	Indisponíveis	45,2% Homens
		Força de Trabalho Potencial	33,4% Homens		
		40,1% Homens	54,5% Mulheres	Desalentados	
48,3% Homens	35,6% Homens	64,9% Mulheres			
		Fora da Força de Trabalho Potencial			
		35,1% Homens			

I. Homens e Mulheres participam da População em Idade Ativa (PIA) quase em igualdade, tendo as mulheres alguns pontos percentuais a mais;

II. Na Força de Trabalho (FT) a situação se inverte e os homens passam a ter alguns pontos percentuais a mais de participação, de qualquer modo, muito próximos aos 50%;

III. Homens são maioria apenas nas Pessoas Ocupadas (57%), indicando que eles conseguem se inserir no mercado de trabalho sem muitas dificuldades;

IV. Todas as demais categorias indicam algum tipo de vulnerabilidade e nelas as mulheres representam a maioria:

- Pessoas Subocupadas (52,9% mulheres) são as pessoas que não conseguiram preencher a jornada de 40 horas semanais;



- Pessoas Desocupadas (52% mulheres) são as pessoas que procuraram emprego e não conseguiram encontrar;
- Pessoas Fora da Força de Trabalho (64,4% mulheres) são pessoas que estão na Força de Trabalho Potencial - FTP - (59,9% mulheres) e sequer conseguiram procurar emprego e pessoas que estão Fora da Força de Trabalho Potencial (64,9% mulheres) essas sim pessoas que de fato não querem fazer parte da Força de Trabalho;
- As pessoas na FTP podem ser divididas em Indisponíveis (66,6% mulheres) - indicando que procuraram emprego, conseguiram algo, mas não se encaixava na disponibilidade que a pessoa tinha para o trabalho -; ou Desalentadas (54,5% mulheres) indicando que já cansaram e desistiram de procurar emprego.



2 Rendimentos

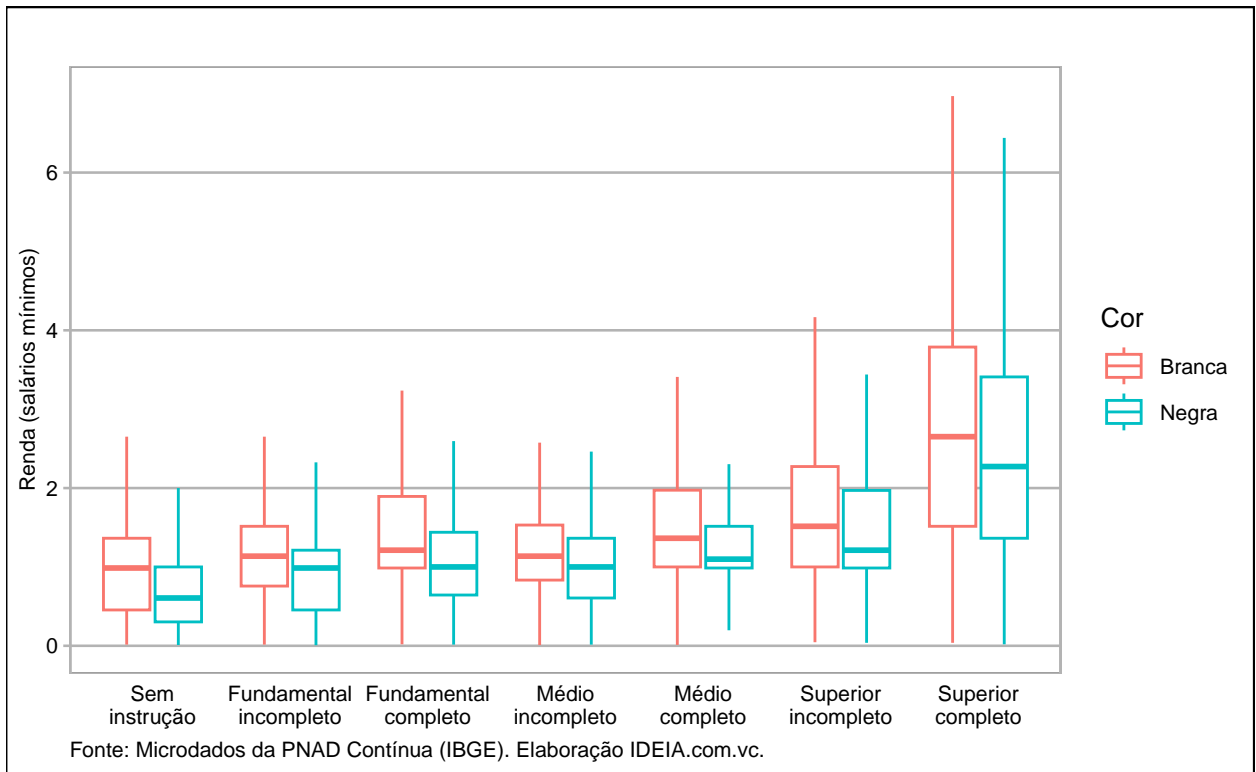
No 2 trimestre de 2023 observou-se (veja tabela a seguir):

- rendimento médio da população brasileira de R\$2921,35;
- rendimento médio das mulheres igual a R\$2551,30, 87,3% do rendimento médio total;
- rendimento médio dos homens igual a R\$3196,47, 109,4% do rendimento médio total;
- o menor rendimento foi de R\$1959,28, para as mulheres negras, 67,1% do rendimento médio total;
- o maior rendimento foi de R\$4149,84, para os homens brancos, 142,1% do rendimento médio total.

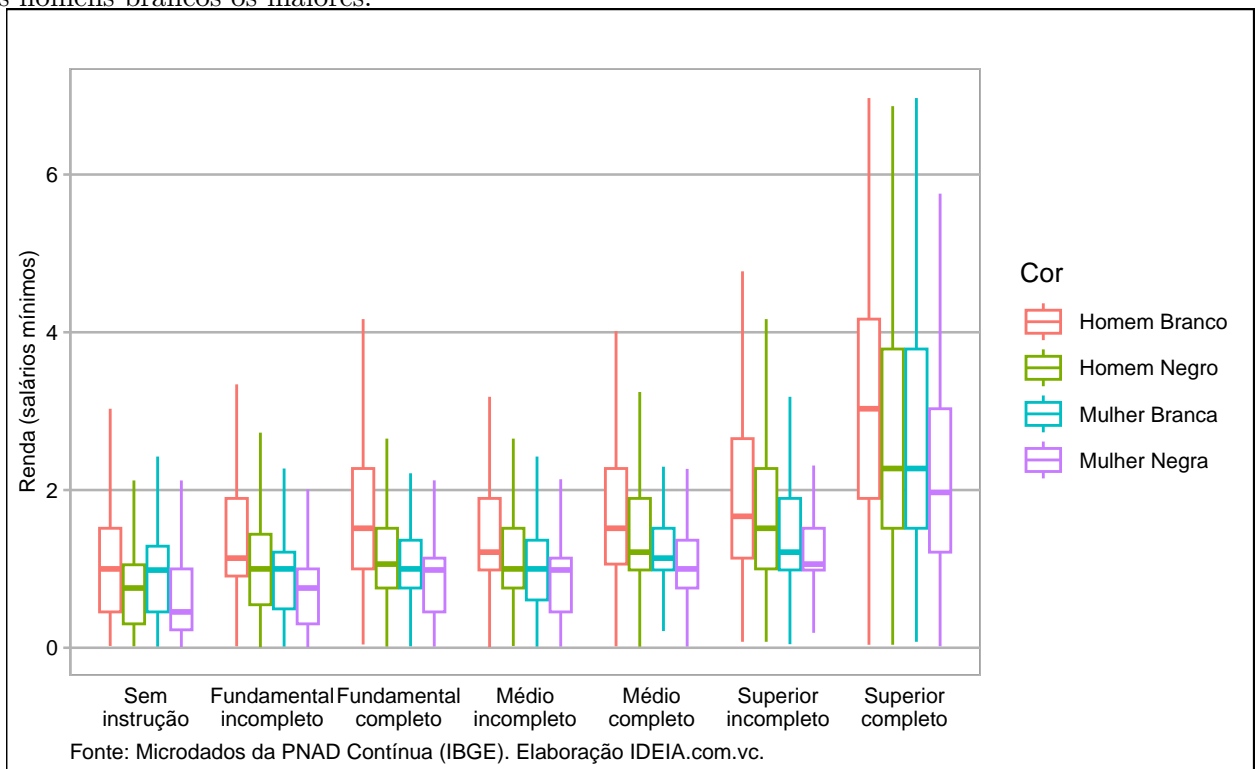
cor	BR	M	H
População total	2,921.35	2,551.30	3,196.47
Branco/Amarelo	3,733.38	3,213.36	4,149.84
Pretos/Pardos	2,251.48	1,959.28	2,454.99

O *box plot* a seguir mostra que o rendimento da população tende a aumentar com o nível de escolaridade, alcançando os maiores valores para as pessoas com ensino superior completo. Porém, a população negra apresenta medianas sempre inferiores às da população branca.

A população branca atinge 4 salários mínimos com nível superior incompleto, mas a população negra apenas com superior completo. É possível observar que a desigualdade aumenta com o aumento do nível de escolaridade.



Separando os dados por cor ou raça, sexo e escolaridade, como mostrado no *box plot* a seguir, é possível observar como a intersecção de sexo e cor ou raça pode mostrar efeitos ainda mais significativos da desigualdade. As mulheres negras apresentam os menores rendimentos medianos e os homens brancos os maiores.



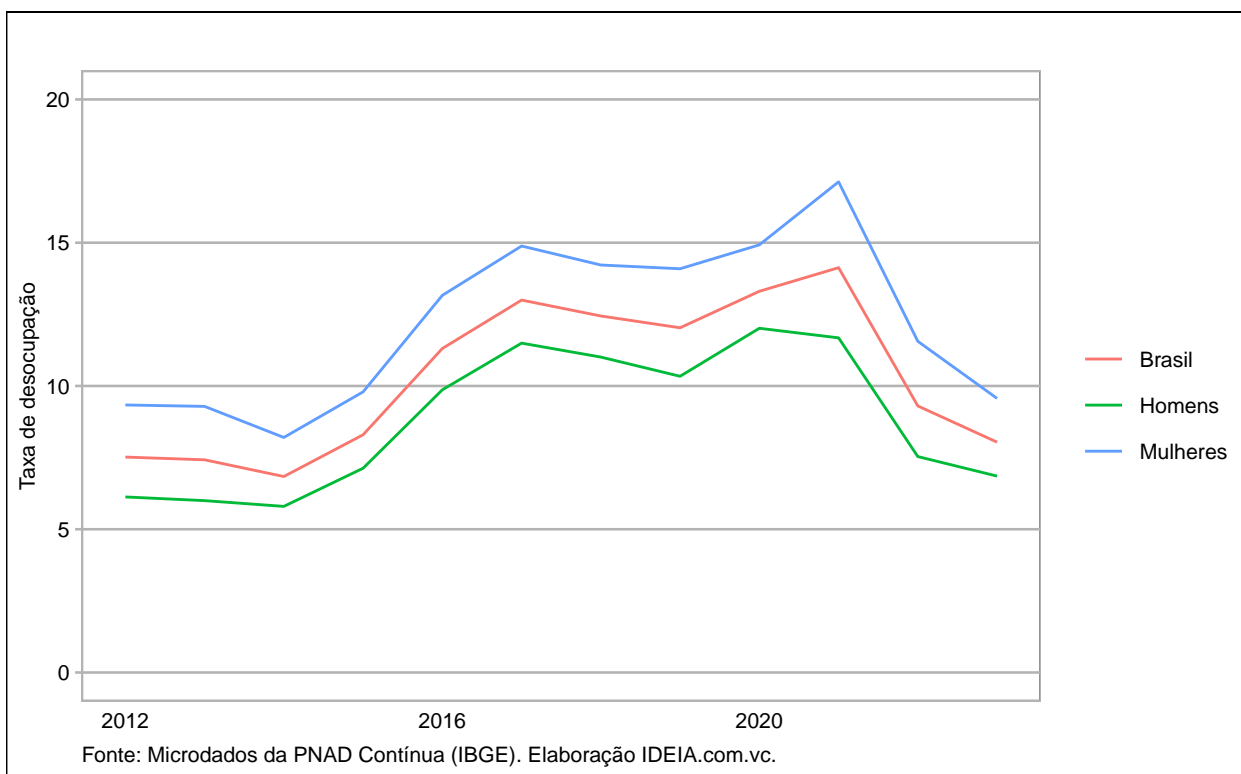


3 Taxas

Os gráficos das taxas apresentados a seguir mostram as comparações de todos os 2ºs trimestres a partir de 2012. Os valores das taxas no 2º trimestre de 2023, do 1º trimestre de 2023 e do 2º trimestre de 2022 estão nas tabelas no início de cada item.

3.1 Desocupação

trimestre	Brasil	Mulheres	Homens
2º de 2023	12.23	14.53	10.35
1º de 2023	13.91	16.43	11.86
2º de 2022	14.74	17.88	12.17

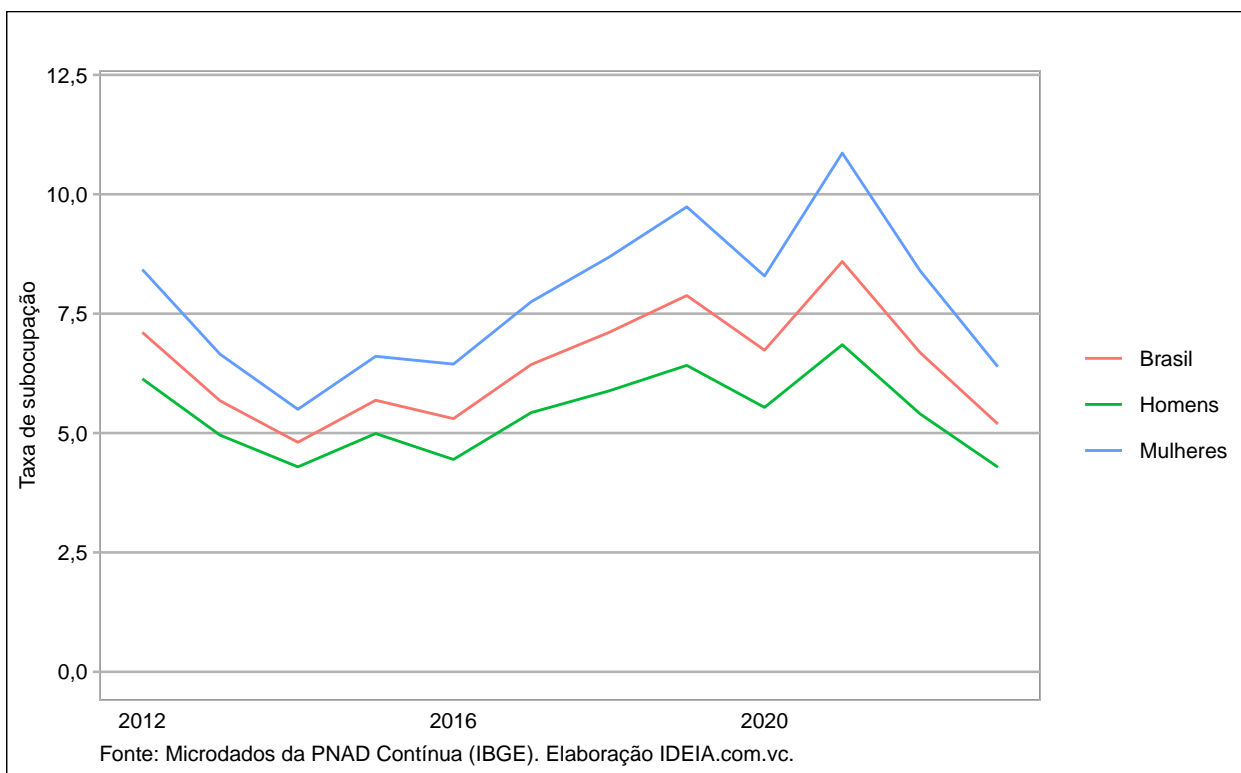


3.2 Subocupação

trimestre	Brasil	Mulheres	Homens
2º de 2023	7.01	8.60	5.77
1º de 2023	7.88	9.87	6.35

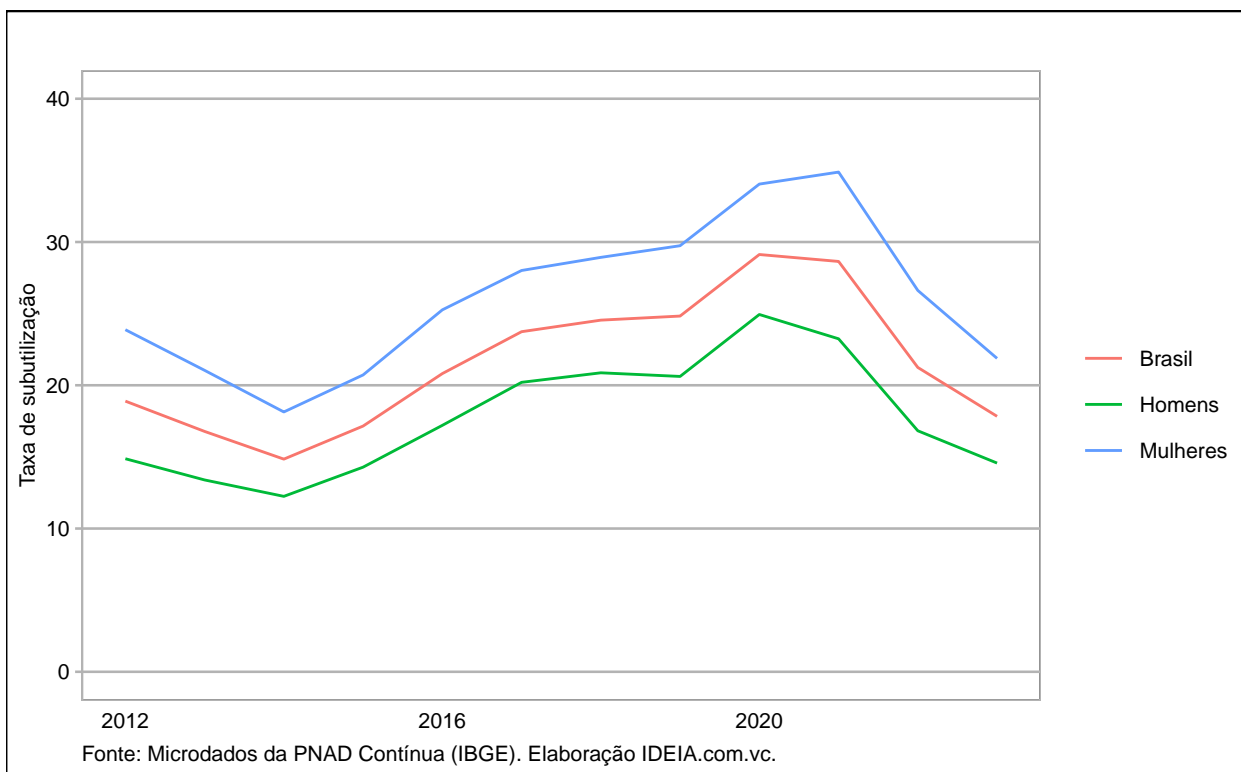


trimestre	Brasil	Mulheres	Homens
2º de 2022	8.21	10.34	6.58



3.3 Subutilização

trimestre	Brasil	Mulheres	Homens
2º de 2023	24.36	29.24	20.21
1º de 2023	28.75	34.64	23.65
2º de 2022	29.69	36.02	24.20



3.4 Indisponibilidade

trimestre	Brasil	Mulheres	Homens
2º de 2023	3.12	4.43	2.00
1º de 2023	4.96	7.00	3.20
2º de 2022	4.83	6.80	3.11

