



# Informativo: desigualdade de gênero no mercado de trabalho

## 1º trimestre de 2023

Juliana de Paula Filleti



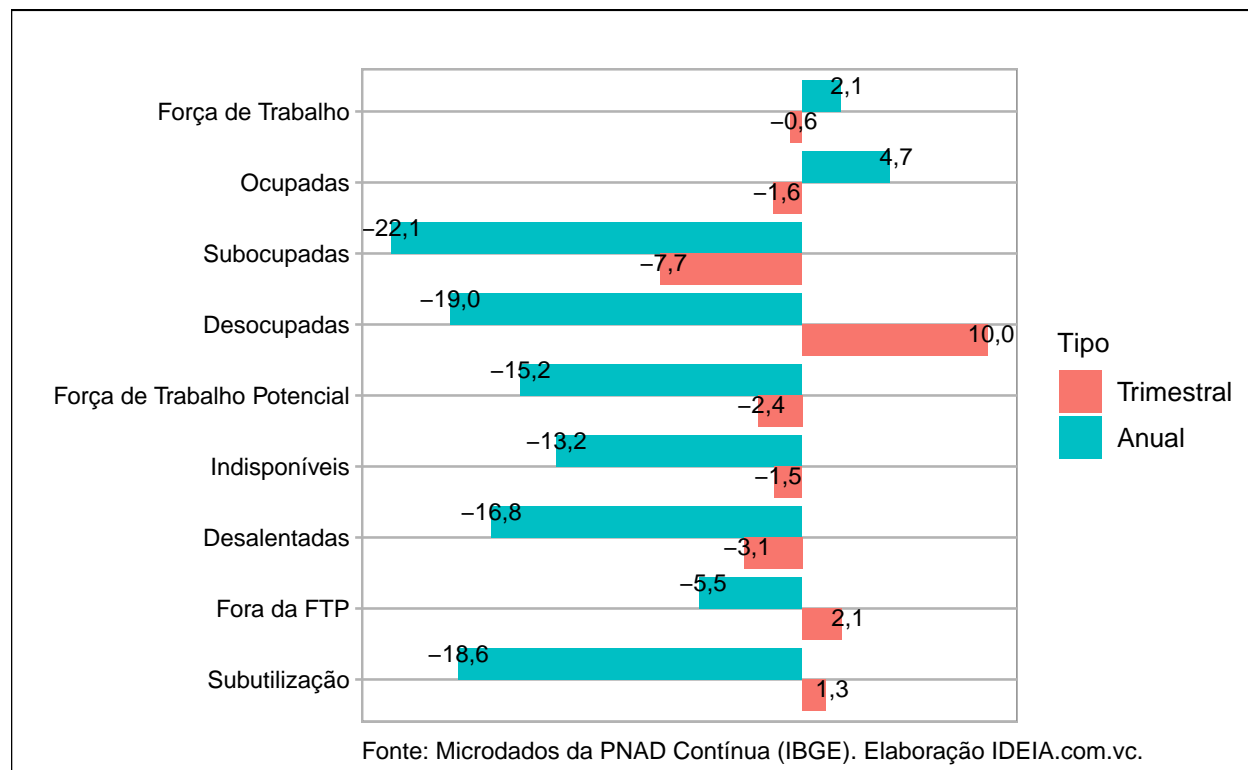
## SUMÁRIO

<b>1</b>	<b>Composição da População em Idade Ativa no 1º trimestre de 2023</b>	<b>2</b>
<b>2</b>	<b>Rendimentos</b>	<b>6</b>
<b>3</b>	<b>Taxas</b>	<b>8</b>



# 1 Composição da População em Idade Ativa no 1º trimestre de 2023

## 1.1 Variações Anual e Trimestral da composição da PIA



No 1º trimestre de 2023, houve:

### I) Força de Trabalho

- Aumento de 2189 mil pessoas comparado com o 1º trimestre de 2022 (414 mil mulheres a menos e 2604 mil homens a mais);
- Redução de 685 mil pessoas comparado com o 4º trimestre de 2022 (385 mil mulheres a menos e 300 mil homens a menos);

### II) Pessoas ocupadas

- Aumento de 4400 mil pessoas comparado com o 1º trimestre de 2022 (854 mil mulheres a mais e 3546 mil homens a mais);
- Redução de 1545 mil pessoas comparado com o 4º trimestre de 2022 (787 mil mulheres a menos e 757 mil homens a menos);

### III) Pessoas subocupadas



- Redução de 1426 mil pessoas comparado com o 1º trimestre de 2022 (909 mil mulheres a menos e 517 mil homens a menos);
- Redução de 416 mil pessoas comparado com o 4º trimestre de 2022 (296 mil mulheres a menos e 120 mil homens a menos);

#### IV) Pessoas Desocupadas

- Redução de 2210 mil pessoas comparado com o 1º trimestre de 2022 (1268 mil mulheres a menos e 942 mil homens a menos);
- Aumento de 860 mil pessoas comparado com o 4º trimestre de 2022 (403 mil mulheres a mais e 457 mil homens a mais);

#### V) Pessoas na Força de Trabalho Potencial

- Redução de 1278 mil pessoas comparado com o 1º trimestre de 2022 (846 mil mulheres a menos e 432 mil homens a menos);
- Redução de 174 mil pessoas comparado com o 4º trimestre de 2022 (185 mil mulheres a menos e 11 mil homens a mais);

#### VI) Pessoas Indisponíveis

- Redução de 498 mil pessoas comparado com o 1º trimestre de 2022 (362 mil mulheres a menos e 137 mil homens a menos);
- Redução de 49 mil pessoas comparado com o 4º trimestre de 2022 (90 mil mulheres a menos e 41 mil homens a mais);

#### VII) Pessoas Desalentadas

- Redução de 780 mil pessoas comparado com o 1º trimestre de 2022 (485 mil mulheres a menos e 296 mil homens a menos);
- Redução de 125 mil pessoas comparado com o 4º trimestre de 2022 (95 mil mulheres a menos e 30 mil homens a menos);

#### VIII) Pessoas Fora da Força de Trabalho Potencial

- Redução de 3494 mil pessoas comparado com o 1º trimestre de 2022 (2389 mil mulheres a menos e 1105 mil homens a menos);
- Aumento de 1243 mil pessoas comparado com o 4º trimestre de 2022 (772 mil mulheres a mais e 471 mil homens a mais);



## IX) Subutilização da Força de Trabalho

- Redução de 4915 mil pessoas comparado com o 1º trimestre de 2022 (3023 mil mulheres a menos e 1892 mil homens a menos);
- Aumento de 270 mil pessoas comparado com o 4º trimestre de 2022 (79 mil mulheres a menos e 349 mil homens a mais);

### 1.2 Participações na PIA por sexo

<b>População em Idade Ativa (PIA)</b>	<b>51,7% Mulheres</b>	<b>43,8% Mulheres</b>	<b>42,8% Mulheres</b>	<b>52,2% Mulheres</b>	<b>Subutilização da Força de Trabalho</b>
	<b>Força de Trabalho</b>	<b>56,2% Homens</b>	<b>Pessoas Ocupadas</b>	<b>Pessoas Subocupadas</b>	
			<b>57,2% Homens</b>	<b>47,8% Homens</b>	
	<b>48,3% Homens</b>	<b>Fora da Força de Trabalho</b>	<b>53,7% Mulheres</b>		
<b>Pessoas Desocupadas</b>					
<b>46,3% Homens</b>					
	<b>64,3% Mulheres</b>	<b>60,0% Mulheres</b>	<b>65,6% Mulheres</b>	<b>Indisponíveis</b>	
	<b>35,7% Homens</b>	<b>Força de Trabalho Potencial</b>	<b>34,4% Homens</b>	<b>Desalentados</b>	
		<b>40,0% Homens</b>	<b>55,2% Mulheres</b>		<b>44,8% Homens</b>
		<b>64,8% Mulheres</b>			
		<b>Fora da Força de Trabalho Potencial</b>			
		<b>35,2% Homens</b>			

I. Homens e Mulheres participam da População em Idade Ativa (PIA) quase em igualdade, tendo as mulheres alguns pontos percentuais a mais;

II. Na Força de Trabalho (FT) a situação se inverte e os homens passam a ter alguns pontos percentuais a mais de participação, de qualquer modo, muito próximos aos 50%;

III. Homens são maioria apenas nas Pessoas Ocupadas (57,2%), indicando que eles conseguem se inserir no mercado de trabalho sem muitas dificuldades;

IV. Todas as demais categorias indicam algum tipo de vulnerabilidade e nelas as mulheres representam a maioria:

- Pessoas Subocupadas (52,2% mulheres) são as pessoas que não conseguiram preencher a jornada de 40 horas semanais;



- Pessoas Desocupadas (53,7% mulheres) são as pessoas que procuraram emprego e não conseguiram encontrar;
- Pessoas Fora da Força de Trabalho (64,3% mulheres) são pessoas que estão na Força de Trabalho Potencial - FTP - (60% mulheres) e sequer conseguiram procurar emprego e pessoas que estão Fora da Força de Trabalho Potencial (64,8% mulheres) essas sim pessoas que de fato não querem fazer parte da Força de Trabalho;
- As pessoas na FTP podem ser divididas em Indisponíveis (65,6% mulheres) - indicando que procuraram emprego, conseguiram algo, mas não se encaixava na disponibilidade que a pessoa tinha para o trabalho -; ou Desalentadas (55,2% mulheres) indicando que já cansaram e desistiram de procurar emprego.



## 2 Rendimentos

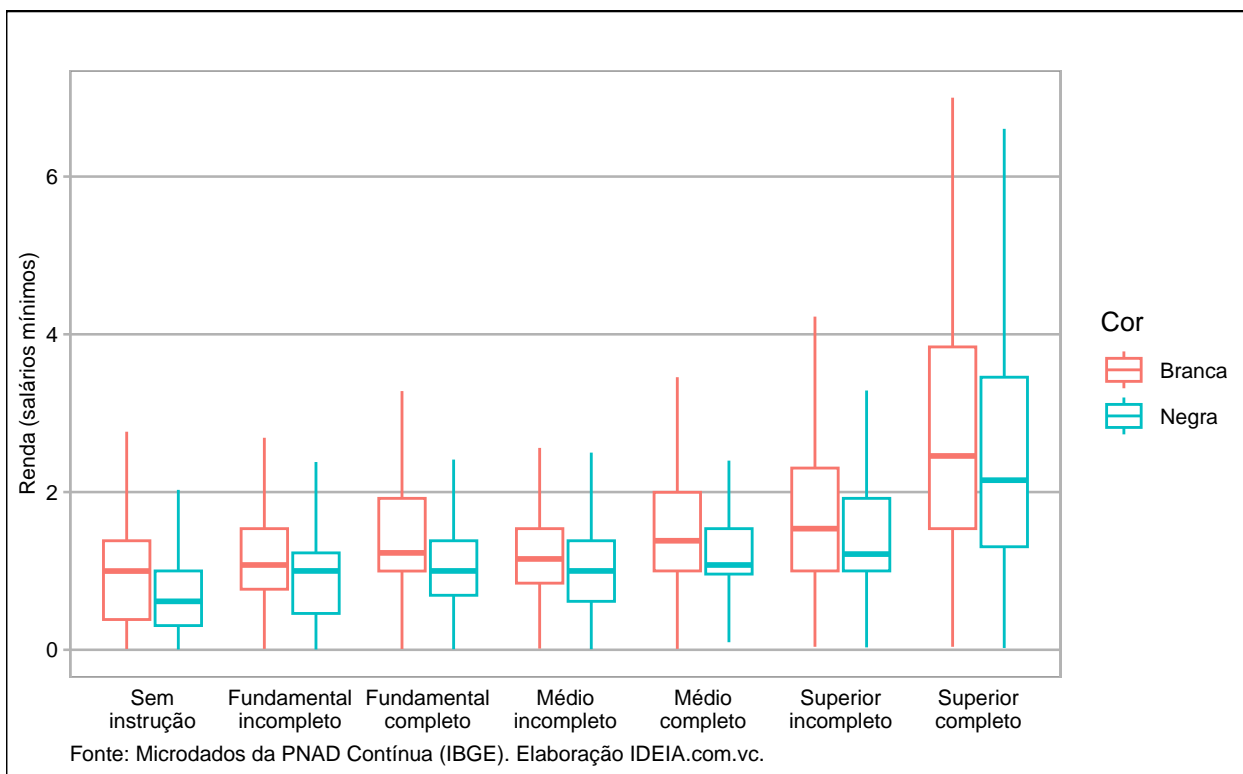
No 1 trimestre de 2023 observou-se (veja tabela a seguir):

- rendimento médio da população brasileira de R\$2879,60;
- rendimento médio das mulheres igual a R\$2515,73, 87,4% do rendimento médio total;
- rendimento médio dos homens igual a R\$3148,23, 109,3% do rendimento médio total;
- o menor rendimento foi de R\$1948,36, para as mulheres negras, 67,7% do rendimento médio total;
- o maior rendimento foi de R\$4077,63, para os homens brancos, 141,6% do rendimento médio total.

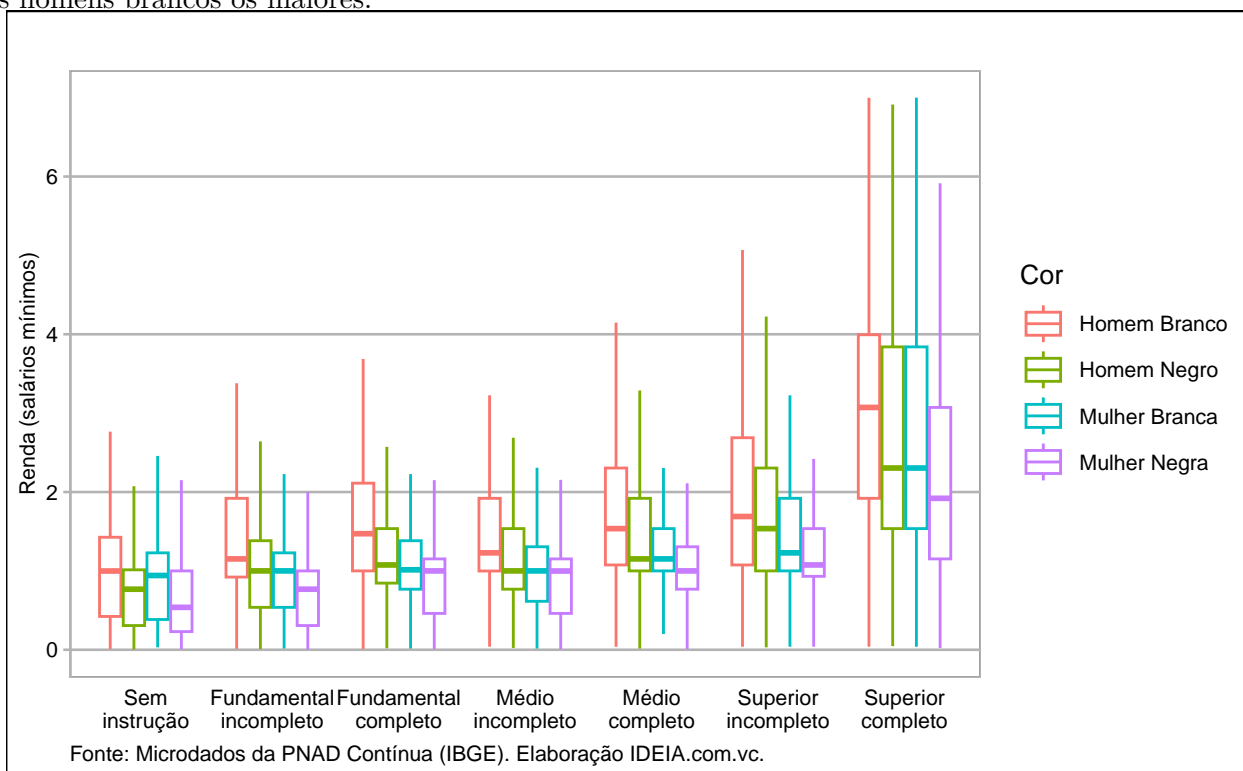
cor	BR	M	H
População total	2,879.60	2,515.73	3,148.23
Branco/Amarelo	3,670.13	3,156.43	4,077.63
Pretos/Pardos	2,231.73	1,948.36	2,428.54

O *box plot* a seguir mostra que o rendimento da população tende a aumentar com o nível de escolaridade, alcançando os maiores valores para as pessoas com ensino superior completo. Porém, a população negra apresenta medianas sempre inferiores às da população branca.

A população branca atinge 4 salários mínimos com nível superior incompleto, mas a população negra apenas com superior completo. É possível observar que a desigualdade aumenta com o aumento do nível de escolaridade.



Separando os dados por cor ou raça, sexo e escolaridade, como mostrado no *box plot* a seguir, é possível observar como a intersecção de sexo e cor ou raça pode mostrar efeitos ainda mais significativos da desigualdade. As mulheres negras apresentam os menores rendimentos medianos e os homens brancos os maiores.



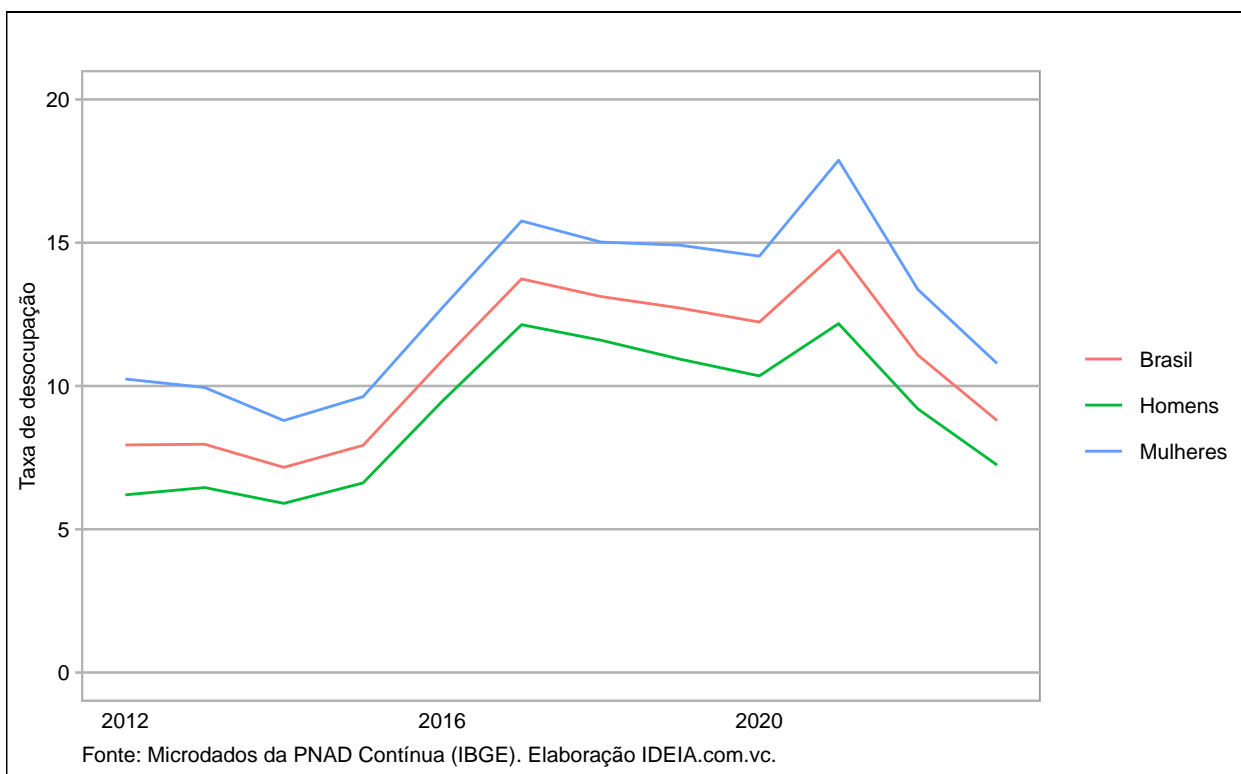


### 3 Taxas

Os gráficos das taxas apresentados a seguir mostram as comparações de todos os 1ºs trimestres a partir de 2012. Os valores das taxas no 1º trimestre de 2023, do 4º trimestre de 2022 e do 1º trimestre de 2022 estão nas tabelas no início de cada item.

#### 3.1 Desocupação

trimestre	Brasil	Mulheres	Homens
1º de 2022	12.22920	14.52984	10.35120
4º de 2022	13.91090	16.43156	11.86461
1º de 2023	14.73811	17.87853	12.17484

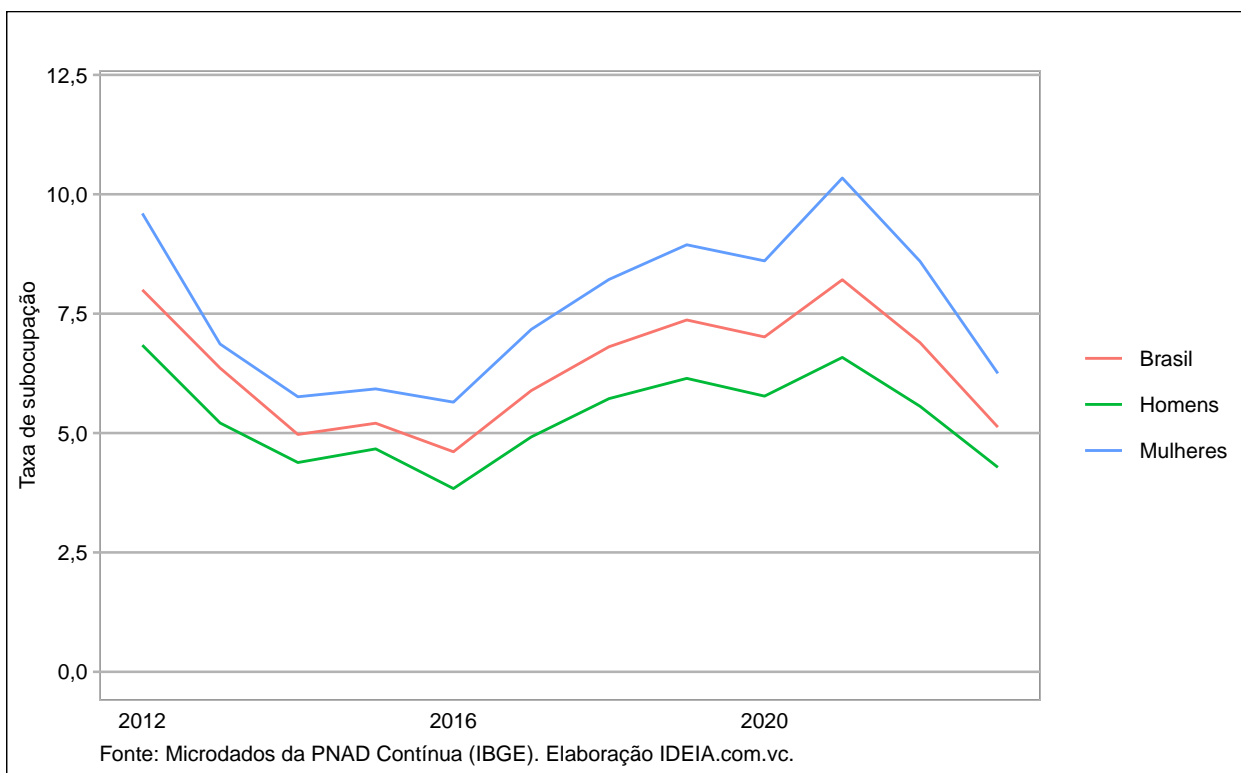


#### 3.2 Subocupação

trimestre	Brasil	Mulheres	Homens
1º de 2022	7.012323	8.604805	5.772981
4º de 2022	7.879226	9.865856	6.350035

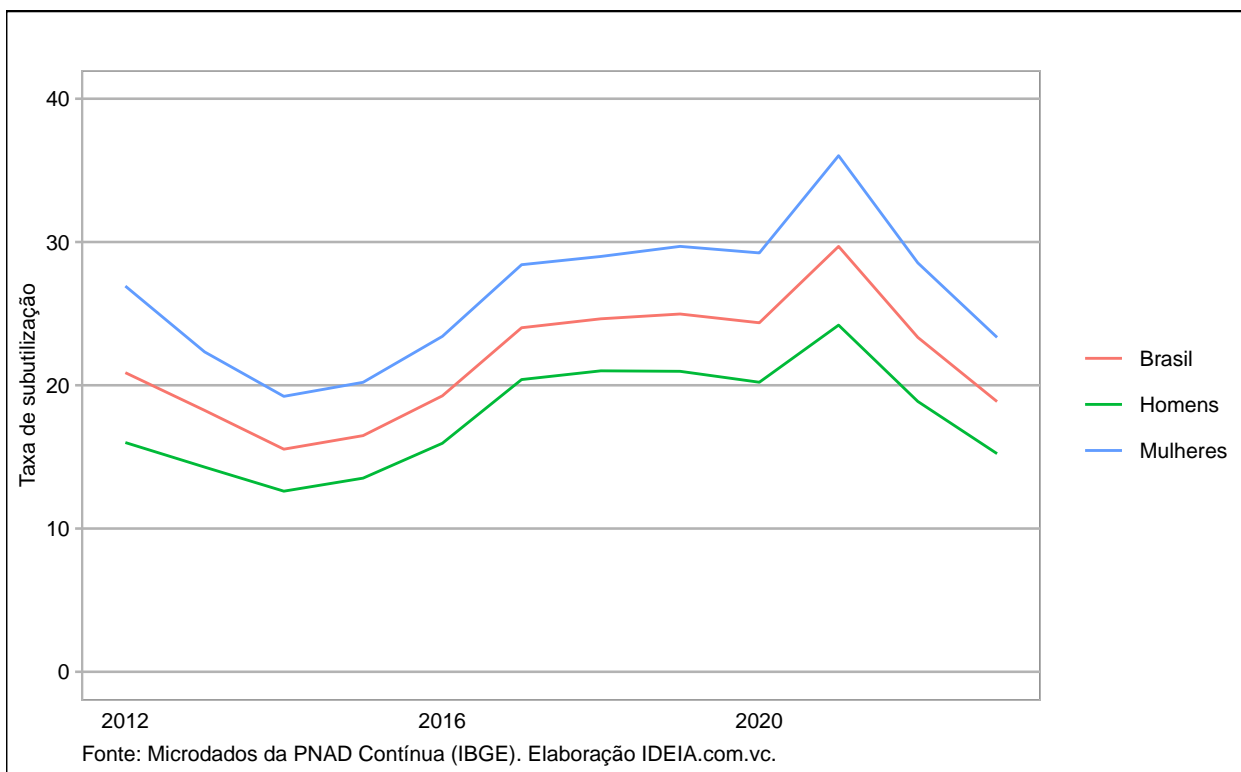


trimestre	Brasil	Mulheres	Homens
1º de 2023	8.209650	10.340247	6.583558



### 3.3 Subutilização

trimestre	Brasil
1º de 2022	24.36134
4º de 2022	28.74813
1º de 2023	29.69239



### 3.4 Indisponibilidade

trimestre	Brasil	Mulheres	Homens
1º de 2022	3.116528	4.433013	1.996009
4º de 2022	4.961023	6.995425	3.200261
1º de 2023	4.825447	6.803400	3.108714

